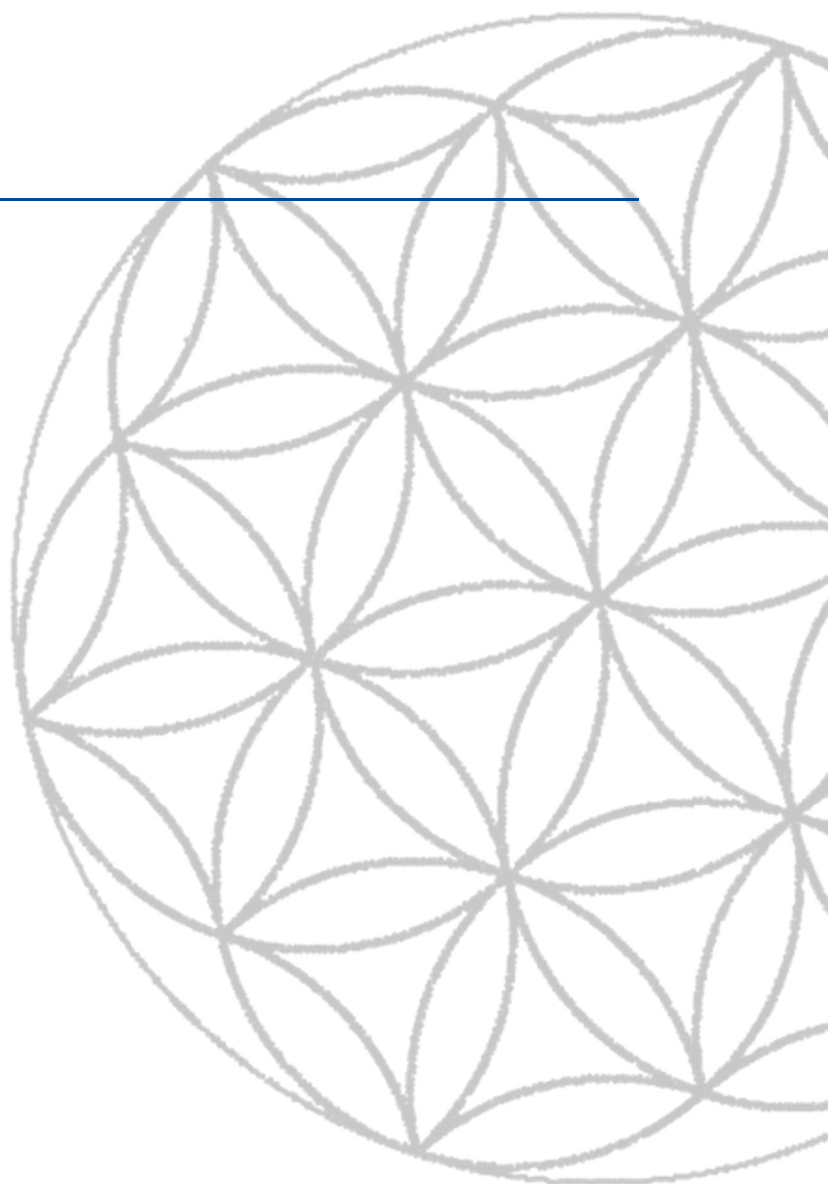


Pobyć i praca w Polsce

(obywatele Ukrainy)

28 lutego 2022 r.



Spis treści:

| | |
|---|----|
| 1. Przekroczenie granicy | 3 |
| 1.1. Uwagi ogólne | 3 |
| 1.2. Wjazd nadzwyczajny (bez paszportu) | 3 |
| 1.3. Ruch bezwizowy (jeśli masz paszport) | 3 |
| 1.4. Procedura dotycząca uchodźców | 4 |
| 2. Pobyt w Polsce | 5 |
| 2.1. Zezwolenia na pobyt czasowy | 5 |
| 2.2. Zezwolenia na pobyt stały | 5 |
| 2.3. Wizy krajowe (D) | 6 |
| 3. Praca w Polsce | 7 |
| 3.1. Oświadczenia | 7 |
| 3.2. Zezwolenia na pracę | 7 |
| 3.3. Zezwolenia na pobyt czasowy | 8 |
| 3.4. Program Poland. Business Harbor ("PBH") | 10 |
| 4. Członkowie rodziny | 11 |
| Zezwolenia na pobyt czasowy dla członków rodziny i bliskich | 11 |

1. Przekroczenie granicy

1.1. Uwagi ogólne

Obywatele Ukrainy mogą wjechać do Polski na podstawie:

- zgody wydanej przez Komendanta Głównego Straży Granicznej udzielanej przy przekraczaniu granicy („wjazd nadzwyczajny”)
- ruchu bezwizowego
- wniosku o przyznanie ochrony międzynarodowej (statusu uchodźcy)
- wizy krajowej (D) lub wizy Schengen (C)
- wizy długoterminowej lub zezwolenia na pobyt wydanego przez inne państwo obszaru Schengen
- zezwolenia na pobyt czasowy, zezwolenia na pobyt stały lub zezwolenia na pobyt rezydenta długoterminowego UE oraz ważnej karty pobytu

1.2. Wjazd nadzwyczajny (bez paszportu)

Jeśli nie masz paszportu (lub nie mają go członkowie Twojej rodziny), w drodze wyjątku możesz wjechać do Polski po uzyskaniu zgody Komendanta Głównego Straży Granicznej (art. 32 ust. 1 ustawy o cudzoziemcach).

Od 25 lutego 2022 roku polskie władze zezwalają wszystkim obywatelom Ukrainy na przekraczanie polskiej granicy na podstawie jakiegokolwiek innego dokumentu potwierdzającego tożsamość..

1.3. Ruch bezwizowy (jeśli masz paszport)

Od 19 lutego 2022 r. polskie władze zniosły ograniczenia (w zakresie celu wjazdu) w ruchu granicznym na granicy z Ukrainą oraz na lotniczych przejściach granicznych. Tym samym przywrócono zasady wjazdu sprzed epidemii, co oznacza, że obywatele Ukrainy mogą wjeżdżać do Polski bez wiz lub spełnienia dodatkowych przesłanek.

Granicę z Ukrainą można przekroczyć w Dorohusku, Korczowej, Hrebennem, Medyce, Budomierzu, Krościenku, Zosinie i Dołhobyczowie. 25 lutego 2022 r. Straż Graniczna informowała, że wszystkie przejścia graniczne z Ukrainą są otwarte.

| Organ | Polska Straż Graniczna |
|--|--|
| Wymagane dokumenty* *Od 25 lutego 2022 r. polskie władze nie wymagają od obywateli Ukrainy okazywania innych dokumentów niż paszport | <ul style="list-style-type: none">• paszport biometryczny• dokumenty potwierdzające posiadanie środków finansowych wystarczających na pokrycie kosztów utrzymania podczas całego planowanego pobytu oraz kosztów powrotu na Ukrainę (np. wyciągi bankowe z ostatnich 6 miesięcy, czek podróżny, zaświadczenie o wysokości limitu na karcie kredytowej wydane przez bank wydający kartę kredytową) |

| | |
|--|--|
| biometryczny przy przekraczaniu polskiej granicy | <ul style="list-style-type: none"> dowód posiadania publicznego ubezpieczenia zdrowotnego lub prywatnego ubezpieczenia medycznego ważnego w krajach strefy Schengen na kwotę co najmniej 30 000 EUR na czas planowanego pobytu dokumenty potwierdzające udział w imprezie turystycznej lub zakwaterowanie w Polsce |
|--|--|

1.4. Procedura dotycząca uchodźców

Jako obywatel Ukrainy możesz co do zasady ubiegać się o ochronę międzynarodową. Możesz to zrobić na granicy Polski lub w dowolnym oddziale Straży Granicznej.

Decyzję o nadaniu (lub odmowie nadania) statusu uchodźcy lub udzieleniu (lub odmowie udzielenia) ochrony uzupełniającej podejmuje Szef Urzędu do Spraw Cudzoziemców.

Po złożeniu wniosku o udzielenie ochrony międzynarodowej zostaniesz skierowany/skierowana do ośrodka recepcyjnego podlegającego Urzędowi do Spraw Cudzoziemców, gdzie przejdziesz badania lekarskie. Możesz także złożyć wniosek o przyznanie pomocy socjalnej na czas trwania postępowania oraz otrzymać skierowanie do ośrodka pobytowego dla uchodźców (nie zostaniesz tam jednak zatrzymany/zatrzymana wbrew swojej woli).

Po złożeniu wniosku o udzielenie ochrony międzynarodowej Twój pobyt w Polsce jest legalny. Do czasu zakończenia procedury nie możesz jednak przekroczyć polskiej granicy i wyjechać, np. do Niemiec. Twój paszport zostanie złożony do depozytu Szefa Urzędu do Spraw Cudzoziemców i zostanie Ci wydany specjalny dokument – TZTC (Tymczasowe Zaświadczenie Tożsamości Cudzoziemca) potwierdzający Twoją tożsamość i uprawniający Cię do pobytu w Polsce do czasu wydania ostatecznej decyzji w sprawie udzielenia ochrony międzynarodowej.

Decyzja zostanie podjęta na podstawie Twojej rozmowy z organem (dostaniesz na nią wezwanie).

| | |
|----------------------------------|---|
| Uwagi | Praca w Polsce nie jest dozwolona w ciągu pierwszych 6 miesięcy trwania procedury. Jeśli minęło 6 miesięcy, a Twoja sprawa jest nadal w toku, możesz ubiegać się o wydanie zaświadczenia, które będzie uprawniało Cię do pracy w Polsce. Po uzyskaniu ochrony międzynarodowej masz prawo pracować w Polsce bez zezwolenia na pracę. |
| Czas oczekiwania | Procedura powinna trwać do 6 miesięcy, ale rzeczywisty średni czas oczekiwania na decyzję wynosi ok. 14,5 miesiąca |
| Opłata urzędowa | Opłata nie jest wymagana |
| Organ | Straż Graniczna i Szef Urzędu do Spraw Cudzoziemców |
| Główne wymagane dokumenty | <ul style="list-style-type: none"> Paszport oraz wszelkie dokumenty i dowody potwierdzające, że faktycznie grozi Ci niebezpieczeństwo w kraju pochodzenia |

2. Pobyt w Polsce

2.1 Zezwolenia na pobyt czasowy

Jeśli przebywasz już w Polsce i możesz udowodnić cel pobytu w Polsce przekraczający 90 dni, np. pracę na podstawie zezwolenia na pracę lub oświadczenia (patrz szczegóły w części 3), możesz ubiegać się o zezwolenie na pobyt czasowy, aby zalegalizować swój pobyt w Polsce. Po upływie okresu ruchu bezwizowego nie będziesz wówczas potrzebować wizy.

Już samo złożenie wniosku o udzielenie zezwolenia na pobyt czasowy da Ci prawo do legalnego pobytu w Polsce do czasu wydania ostatecznej decyzji w Twojej sprawie.

Zezwolenie na pobyt czasowy uprawnia także do pobytu w innych krajach strefy Schengen na okres nie dłuższy niż 90 dni w ciągu każdego 180-dniowego okresu. Nie uprawnia ono jednak do podjęcia pracy w tych krajach (należy zawsze brać pod uwagę lokalne przepisy imigracyjne).

W Polsce dostępnych jest kilka rodzajów zezwoleń na pobyt czasowy. Istnieją wspólne elementy procedury dla wszystkich typów zezwoleń. Więcej szczegółów omawiamy w części 3.

2.2 Zezwolenia na pobyt stały

O zezwolenie na pobyt stały mogą ubiegać się osoby, które należą do jednej z kategorii wymienionych w ustawie, w szczególności cudzoziemcy polskiego pochodzenia i posiadacze ważnej *Karty Polaka*.

| | |
|----------------------------------|--|
| Okres ważności | Czas nieokreślony |
| Czas oczekiwania | Postępowanie trwa ok. 6 miesięcy |
| Opłata urzędowa | 640 zł za zezwolenie i 50 zł za kartę pobytu Brak opłat dla posiadaczy <i>Karty Polaka</i> |
| Organ | Urząd Wojewódzki właściwy ze względu na miejsce zamieszkania cudzoziemca w Polsce |
| Główne wymagane dokumenty | <ul style="list-style-type: none">• formularz wniosku• fotografie paszportowe• kopia paszportu (wszystkie strony) i oryginał paszportu• kopia <i>Karty Polaka</i> i oryginał <i>Karty Polaka</i>• dokumenty potwierdzające posiadanie środków finansowych wystarczających na pokrycie kosztów utrzymania oraz na pokrycie kosztów powrotu na Ukrainę (np. wyciągi bankowe z ostatnich 6 miesięcy)• dowód posiadania publicznego ubezpieczenia zdrowotnego lub prywatnego ubezpieczenia medycznego dla podróżnych, ważnego |

| | |
|--|--|
| | w krajach strefy Schengen, na kwotę co najmniej 30 000 EUR na planowany okres pobytu |
|--|--|

Osoby posiadające zezwolenie na pobyt stały są uprawnione do pracy w Polsce bez dodatkowych zezwoleń.

2.3 Wizy krajowe (D)

Jeśli możesz udowodnić cel pobytu w Polsce przekraczający 90 dni, np. pracę na podstawie zezwolenia na pracę lub oświadczenia (patrz szczegóły w części 3), możesz ubiegać się o wizę krajową (D), która zalegalizuje Twój pobyt w Polsce.

Wizy do Polski nie można jednak uzyskać w Polsce. Ubiegać się o nią należy w polskich konsulatach za granicą.

| | |
|----------------------------------|--|
| Okres ważności | od 91 dni do 365 dni; na krótsze pobyty w Polsce należy uzyskać wizę Schengen (obowiązuje podobna procedura); wizę można uzyskać wielokrotnie |
| Czas oczekiwania | Czas rozpatrywania wniosku wizowego wynosi do 15 dni od daty złożenia wniosku |
| Organ | Konsulaty RP na Ukrainie (co do zasady) |
| Główne wymagane dokumenty | <ul style="list-style-type: none"> • wniosek wizowy • fotografia paszportowa • kopia paszportu i oryginał paszportu • dokumenty potwierdzające posiadanie środków finansowych wystarczających na pokrycie kosztów utrzymania podczas całego planowanego pobytu oraz na pokrycie kosztów powrotu na Ukrainę • dowód posiadania publicznego ubezpieczenia zdrowotnego lub prywatnego ubezpieczenia medycznego dla podróżnych do krajów Schengen na kwotę co najmniej 30 000 EUR na planowany okres ważności wizy • dokumenty potwierdzające podstawę do pobytu w Polsce powyżej 90 dni |

Wiza krajowa uprawnia również do pobytu w innych krajach strefy Schengen na okres nie dłuższy niż 90 dni w ciągu każdego 180-dniowego okresu. Nie uprawnia ona jednak do podjęcia pracy w tych krajach (należy zawsze brać pod uwagę lokalne przepisy imigracyjne).

3. Praca w Polsce

3.1 Oświadczenia

Jeśli nie spełniasz wymogów lub z innych powodów nie możesz ubiegać się o wizę krajową (D) Poland Business Harbor, ale masz pracodawcę oferującego Ci pracę w Polsce, możesz pracować w Polsce na podstawie oświadczenia zarejestrowanego przez tego pracodawcę w lokalnym urzędzie pracy.

| | |
|----------------------------|---|
| Okres ważności | Do 24 miesięcy |
| Czas uzyskania | Oświadczenie jest zwykle rejestrowane w ciągu 7 dni |
| Opłata urzędowa | 30 zł |
| Organ | Urząd pracy właściwy dla siedziby polskiego pracodawcy |
| Strona postępowania | Polski pracodawca, który w trakcie całego procesu może być reprezentowany przez pełnomocnika na podstawie pełnomocnictwa |
| Wymagane dokumenty | <ul style="list-style-type: none">• formularz oświadczenia• kopia paszportu• wyciąg z rejestru lub kopia polskiego dowodu osobistego pracodawcy• oświadczenie pracodawcy o niekaralności w związku z przepisami imigracyjnymi w Polsce |

Oświadczenie to będzie uprawniało Cię do legalnej pracy u danego pracodawcy, ale nie będzie legalizowało Twojego pobytu w Polsce. Oznacza to, że przed upływem okresu bezwizowego musisz dodatkowo wystąpić o wizę (jeśli przebywasz za granicą) lub o zezwolenie na pobyt czasowy (jeśli przebywasz w Polsce).

3.2 Zezwolenia na pracę

Jeśli nie spełniasz wymogów lub z innych powodów nie możesz ubiegać się o wizę krajową (D) Poland Business Harbor ani być zatrudnionym na podstawie oświadczenia, ale masz pracodawcę oferującego Ci pracę w Polsce lub zostałeś oddelegowany do pracy w Polsce przez pracodawcę z siedzibą poza Polską, możesz pracować w Polsce na podstawie zezwolenia na pracę uzyskanego przez takiego pracodawcę.

Istnieje kilka rodzajów zezwoleń na pracę; typ A dotyczy zatrudnienia przez polskiego pracodawcę; typy C-E dotyczą zatrudnienia w charakterze pracownika delegowanego do Polski z zagranicy.

| | |
|----------------------------------|--|
| Okres ważności | Do 3 lat; można uzyskać wielokrotnie |
| Czas oczekiwania | Procedura trwa około 1-3 miesięcy |
| Opłata urzędowa | 100 – 200 zł |
| Organ | Urząd Wojewódzki właściwy dla siedziby polskiego pracodawcy lub miejsca pracy (w przypadku zezwolenia na pracę kategorii A-E) |
| Główne wymagane dokumenty | <ul style="list-style-type: none"> • formularz wniosku • formularz statystyczny • kopia paszportu • wyciąg z rejestru lub kopia polskiego dowodu osobistego pracodawcy • oświadczenie pracodawcy o niekaralności w związku z przepisami imigracyjnymi w Polsce • zaświadczenie z lokalnego urzędu pracy oraz dokumenty potwierdzające wykształcenie, doświadczenie zawodowe i kwalifikacje (w przypadku zezwolenia na pracę typu A, jeżeli nie jest ono poprzedzone oświadczeniem) |

Zezwolenie na pracę uprawnia Cię do legalnej pracy u danego pracodawcy, ale nie legalizuje Twojego pobytu w Polsce. Oznacza to, że przed upływem okresu bezwizowego musisz dodatkowo wystąpić o wizę (jeśli przebywasz za granicą) lub o zezwolenie na pobyt czasowy (jeśli przebywasz w Polsce).

3.3 Zezwolenia na pobyt czasowy

Zezwolenie na pobyt czasowy może być podstawą do pobytu w Polsce przez okres dłuższy niż 90 dni z kilku powodów, w tym tych które zostały omówione w części 2. Może być również wykorzystany jako jednolita podstawa do pracy i pobytu w Polsce.

Zezwolenia na pobyt czasowy, które umożliwiają również podjęcie pracy w Polsce bez konieczności uzyskania dodatkowego dokumentu uprawniającego do pracy (np. zezwolenia na pracę lub oświadczenia), to m.in:

- zezwolenie na pobyt czasowy i pracę – może być stosowane do większości rodzajów pracy wykonywanej na rzecz pracodawcy w Polsce
- zezwolenie na pobyt czasowy dla pracowników o wysokich kwalifikacjach (tzw. niebieska karta) – dotyczy pracy w zawodzie wymagającym wykształcenia wyższego lub co najmniej 5-letniego doświadczenia zawodowego na poziomie porównywalnym do wykształcenia wyższego
- zezwolenie na pobyt w celu prowadzenia działalności gospodarczej (dla przedsiębiorców) – jest udzielane cudzoziemcowi, którego celem pobytu w Polsce jest prowadzenie indywidualnej działalności gospodarczej, pełnienie funkcji członka zarządu spółki z ograniczoną odpowiedzialnością lub spółki akcyjnej, w której cudzoziemiec posiada udziały, prowadzenie spraw spółki komandytowej lub komandytowo-akcyjnej przez komplementariusza lub pełnienie funkcji prokurenta.

| Rodzaj zezwolenia | na pobyt i pracę | niebieska karta | dla przedsiębiorcy |
|---------------------------|--|---|--|
| Okres ważności | Do 3 lat; można uzyskać wielokrotnie | | Do 3 lub 5 lat; można uzyskać wielokrotnie |
| Czas oczekiwania | Postępowanie trwa ok. 5-9 miesięcy | | |
| Opłata urzędowa | 340-440 zł za zezwolenie i 50 zł za kartę pobytu | | |
| Organ | Urząd Wojewódzki właściwy dla miejsca zamieszkania w Polsce | | |
| Główne wymagane dokumenty | <ul style="list-style-type: none"> formularz wniosku dowód posiadania publicznego ubezpieczenia zdrowotnego lub prywatnego ubezpieczenia medycznego na podróż do krajów Schengen na kwotę co najmniej 30 000 EUR | | |
| | <ul style="list-style-type: none"> tzw. informacja starosty oraz dokumenty potwierdzające wykształcenie, doświadczenie zawodowe i kwalifikacje (z wyjątkami) | <ul style="list-style-type: none"> dokument potwierdzający miejsce zamieszkania w Polsce (np. umowa najmu) | |
| | | <ul style="list-style-type: none"> umowa o pracę lub umowa zlecenia zawarta na okres co najmniej 1 roku dokumenty potwierdzające wykształcenie lub doświadczenie zawodowe | <ul style="list-style-type: none"> zaświadczenia z ZUS i Urzędu Skarbowego o braku zaległości w składkach na ubezpieczenie społeczne i w podatkach dokumenty związane z prowadzoną działalnością gospodarczą potwierdzające przychody, zatrudnienie pracowników itp. |

Powyższe dokumenty pobytowe uprawniają również do pobytu w innych krajach strefy Schengen przez okres nieprzekraczający 90 dni w ciągu każdego 180-dniowego okresu. Nie uprawniają one jednak do pracy w tych krajach (należy zawsze brać pod uwagę lokalne przepisy imigracyjne).

3.4 Program Poland. Business Harbor („PBH”)

Jeśli masz wykształcenie lub doświadczenie zawodowe w sektorze IT/New Tech i polska firma z sektora IT oferuje Ci pracę, możesz ubiegać się o krajową wizę typu D z dopiskiem Poland. Business Harbor.

Wiza ta pozwoli Ci na pracę i pobyt w Polsce (bez konieczności uzyskania zezwolenia na pracę lub oświadczenia) oraz na sprowadzenie do Polski rodziny.

Lista firm partnerskich PBH dostępna jest na stronie internetowej: <https://www.gov.pl/web/poland-businessharbour-en/itspecialist>

| | |
|----------------------------------|--|
| Uwagi | posiadacze wizen PBH uzyskują pełny dostęp do polskiego rynku pracy (mogą swobodnie zmieniać pracę bez konieczności zmiany/uzyskania nowej wizeny) |
| Okres ważności | Do 1 roku |
| Czas uzyskania | Wnioski wizowe rozpatrywane są priorytetowo w ciągu kilku dni |
| Opłata urzędowa | W ścieżce standardowej nie jest pobierana opłata |
| Organ | Konsulaty RP na Ukrainie dla miejsca zamieszkania wnioskodawcy (co do zasady) |
| Główne wymagane dokumenty | <ul style="list-style-type: none">• wniosek wizowy• fotografia paszportowa• kopia paszportu i oryginał paszportu• dowód posiadania publicznego ubezpieczenia zdrowotnego lub prywatnego ubezpieczenia medycznego na podróż do krajów Schengen na kwotę co najmniej 30 000 EUR na planowany okres ważności wizeny• zaproszenie od firmy partnerskiej• dokument potwierdzający ukończenie studiów informatycznych lub dokument potwierdzający co najmniej roczne doświadczenie w pracy w branży informatycznej lub <ul style="list-style-type: none">• dokument potwierdzający zakwalifikowanie do programu Poland Prize – jeśli zakładasz startup• dokument potwierdzający zakwalifikowanie do programu PBH przez Polską Agencję Inwestycji i Handlu – w przypadku prowadzenia małego/średniego/dużego przedsiębiorstwa |

4. Członkowie rodziny

Zezwolenia na pobyt czasowy dla członków rodziny i bliskich

Jeśli przebywasz w Polsce legalnie, możesz sprowadzić do Polski swoją rodzinę. Członkowie rodziny mogą ubiegać się o zezwolenie na pobyt czasowy w celu połączenia z rodziną. O ten typ zezwolenia mogą ubiegać się tylko:

- małżonek (małżeństwo musi być uznane przez polskie prawo),
- małoletnie dziecko (poniżej 18 roku życia) – biologiczne, przysposobione lub inne dziecko pozostające na utrzymaniu cudzoziemca, nad którym cudzoziemiec sprawuje faktyczną władzę rodzicielską (np. dziecko małżonka z poprzedniego związku).

Zezwolenie na pobyt czasowy mogą też otrzymać Twoi bliscy (np. rodzice, dziadkowie, rodzeństwo) lub inne osoby, które prowadzą z Tobą życie rodzinne (np. partner). Jest to zezwolenie na pobyt czasowy wydawane ze względu na tak zwane „inne okoliczności”.

Można złożyć wniosek o wydanie zezwolenia na pobyt czasowy dla członków rodziny, którzy przebywają poza granicami Polski, za ich pisemną zgodą. W przypadku cudzoziemca małoletniego wniosek o udzielenie mu zezwolenia na pobyt czasowy składa co najmniej jedno z rodziców lub opiekunów prawnych.

Procedura wydawania tego typu zezwolenia jest zgodna z ogólnymi zasadami wspólnymi dla wszystkich typów zezwoleń na pobyt czasowy.

| | |
|----------------------------------|--|
| Okres ważności | Taka sama jak okres Twojego pobytu na podstawie wizy lub zezwolenia na pobyt; można ją uzyskać wielokrotnie |
| Czas uzyskania | Procedura trwa ok. 6 miesięcy |
| Opłata urzędowa | 340 zł za zezwolenie i 50 zł za kartę pobytu |
| Organ | Urząd Wojewódzki właściwy ze względu na miejsce zamieszkania członka rodziny w Polsce |
| Główne wymagane dokumenty | <ul style="list-style-type: none">• dokumenty potwierdzające podstawę prawną pobytu w Polsce• dokument potwierdzający tytuł prawny do zajmowania lokalu mieszkalnego, w którym przebywa lub zamierza przebywać członek rodziny (np. umowa najmu)• dokumenty potwierdzające, że członek rodziny posiada ubezpieczenie zdrowotne lub że ubezpieczyciel pokrywa koszty leczenia członka rodziny w Polsce (np. formularz ZUS ZCNA, polisa ubezpieczeniowa),• akty stanu cywilnego potwierdzające stopień pokrewieństwa lub powinowactwa uznawany przez prawo polskie i opatrzone klauzulą apostille• dowód prowadzenia wspólnego gospodarstwa domowego |

| | |
|--|--|
| | <ul style="list-style-type: none">• dokumenty potwierdzające posiadanie stałego i regularnego źródła dochodu wystarczającego na pokrycie kosztów utrzymania siebie i członków rodziny pozostających na utrzymaniu (co najmniej 600 zł netto na osobę w rodzinie)• pełnomocnictwo od członka rodziny (w przypadku ustanowienia pełnomocnika) |
|--|--|

Zezwolenie na pobyt czasowy w celu połączenia z rodziną uprawnia członków Twojej rodziny do pracy w Polsce (bez konieczności uzyskania oświadczenia lub zezwolenia na pracę), jeśli przebywasz w Polsce na podstawie:

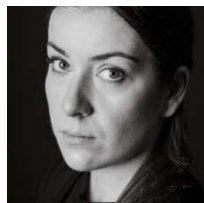
- zezwolenia na pobyt stały,
- zezwolenia na pobyt długoterminowy w UE,
- zezwolenia na pobyt czasowy przez co najmniej 2 lata przed złożeniem wniosku,
- zezwolenia na pobyt czasowy w celu wykonywania pracy w zawodzie wymagającym wysokich kwalifikacji.

Zezwolenie na pobyt czasowy „ze względu na inne okoliczności” nie uprawnia do wykonywania pracy w Polsce bez uzyskania dodatkowego dokumentu legalizującego pracę.



Magdalena Świtajska
adwokat, partner

Praktyka Prawa Pracy i Globalnej Mobilności
magdalena.switajska@wardynski.com.pl



Katarzyna Sawicka
adwokat

Praktyka Prawa Pracy i Globalnej Mobilności
katarzyna.sawicka@wardynski.com.pl

WARDYŃSKI I WSPÓLNICY

AL. UJAZDOWSKIE 10

00-478 WARSZAWA

TEL.: +48 22 437 82 00, 22 537 82 00

FAKS: 22 437 82 01, 22 537 82 01.

E-MAIL: WARSAW@WARDYNSKI.COM.PL

WWW.WARDYNSKI.COM.PL

KRAKÓW

UL. LUDWINOWSKA 7/5

30-331 KRAKÓW

TEL.: + 48 12 290 86 20

FAKS: + 48 12 290 86 21

KRAKOW@WARDYNSKI.COM.PL

POZNAŃ

UL. MARCELIŃSKA 90

60-324 POZNAŃ

TEL.: + 48 61 651 87 00

FAKS: + 48 61 651 87 01

POZNAN@WARDYNSKI.COM.PL

WROCŁAW

UL. GWIAŻDZISTA 66

53-413 WROCŁAW

TEL.: + 48 71 348 86 00

FAKS: + 48 71 348 86 01

WROCLAW@WARDYNSKI.COM.PL